

АНАЛИЗА РАЗВОЈА ПОЉОПРИВРЕДЕ И РУРАЛНОГ РАЗВОЈА ОПШТИНЕ ТИТЕЛ

1. ПОЉОПРИВРЕДНО И ШУМСКО ЗЕМЉИШТЕ

Пољопривредно земљиште покрива највећи део територије општине Тител (83,4%), при чему удео обрадивих површина износи 74,8%. Пољопривредно земљиште је равномерно распрострањено на целој територији Општине, али са нешто мањим уделом у катастарским општинама које излазе на реку Дунав и реку Тису, где је у мањем обиму присутно шумско и водно земљиште.

Табела 1. Расположено земљиште пољопривредних газдинстава

Јединица локалне самоуправе	Пољопривредна газдинства са земљиштем (број)	Расположено земљиште пољопривредних газдинстава (РЗПГ)								
		Укупно, ха	Коришћено пољопривредно земљиште (КПЗ)		Некоришћено пољопривредно земљиште		Шумско		Остало	
			ха	% РЗПГ	ха	% РЗПГ	ха	% РЗПГ	ха	% РЗПГ
Тител	1.874	21.747	16.264	74,8	227	1,0	1.866	8,6	3.389	15,6

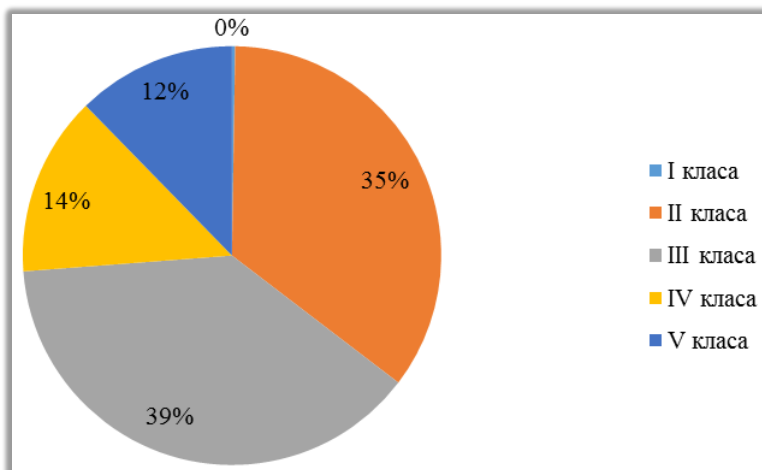
Извор: РЗС (2018). Анкета о структури пољопривредних газдинстава

Шумско земљиште се простире на 1.866 ха (покрива 7,2 % површине Општине), што је мање у поређењу са шумовитошћу за Јужнобачку област (9,3%).

1.1. Квалитет, обим и струкура коришћеног пољопривредног земљишта

Подручје општине Тител, одликује се земљиштима високе производне вредности. Најзначајнији типови са својим варијететима су черноземи, смонице, алувијална земљишта, ливадска и ритска црница. Черноземи су заступљени у три варијетета (бескарбонатни, слабо огајњачени и огајњачени) и захватају 52,9% територије, ритске смонице су на другом месту по заступљености и заузимају око 22,1% територије, а алувијална земљишта захватају 12,9% општинског атара (Просторни план општине Тител, 2018).

Графикон 1. Структура пољопривредног земљишта по класама и културама (%)



Пољопривредно земљиште на територији општине Тител је квалитетно, намењено ратарској производњи, што показују и катастарске класе квалитета пољопривредног земљишта.

У структури су назаступљеније друга (35%) и трећа (39%) класа квалитета пољопривредног земљишта (Графикон 1).

Извор: Годишњи програм заштите, уређења и коришћења пољопривредног земљишта у државној својини општине Тител за 2021. годину

Према подацима Анкете о структури пољопривредних газдинстава из 2018. године, коришћено пољопривредно земљиште на подручју општине Тител покрива 16.264 ха, што чини 5,9% КПЗ Јужнобачке области. У структури коришћења најзаступљеније су површине под ораницама и баштама (91,0%), док ливаде и пашњаци чине свега 7,2% КПЗ. Званични статистички подаци указују да су укупне површине КПЗ у односу на 2012. годину смањене за 13,0%. Међутим, код појединих категорија коришћеног земљишта уочавају се различити трендови. Тако се код површина под виновом лозом бележи пад од преко 70%, код ораничних површина за 14,3%, али су површине под засадама воћа значајно увећане (148%) (Табела 2).

Табела 2. Структура коришћеног пољопривредног земљишта у 2012. и 2018. години

Године	Број ПГ	Коришћено пољопривредно земљиште, ха					
		Укупно	Окућница	Оранице и баште	Воћњаци	Виногради	Ливаде и пашњаци
2018.	1.940	16.264	35	14.802	248	9	1.170
2012.	2.151	18.697,31	91,16	17.270	100	34,38	1.200,5
2018/2012. (%)	- 9,8	-13,0	-61,6	-14,3	+148,0	-73,8	-2,5

Извор: РЗС, Попис пољопривреде 2012. године и Анкета о структури пољопривредних газдинстава 2018. године.

У односу на организационо - правне форме пољопривредних газдинстава (Табела 3), структура КПЗ у општини Тител је следећа:

- породична пољопривредна газдинства власници су 13.420 ха или 82,5% земљишта;

- правна лица и предузетници користе 2.844 ха земљишта или 17,5% коришћеног пољопривредног земљишта.

Укупан број пољопривредних газдинстава у референтном периоду 2012 - 2018. година мањи је за 9,8%, али се бележи благо повећање просечне величине поседа код обе организационо правне форме пољопривредних газдинстава (Табеле 2 и 3).

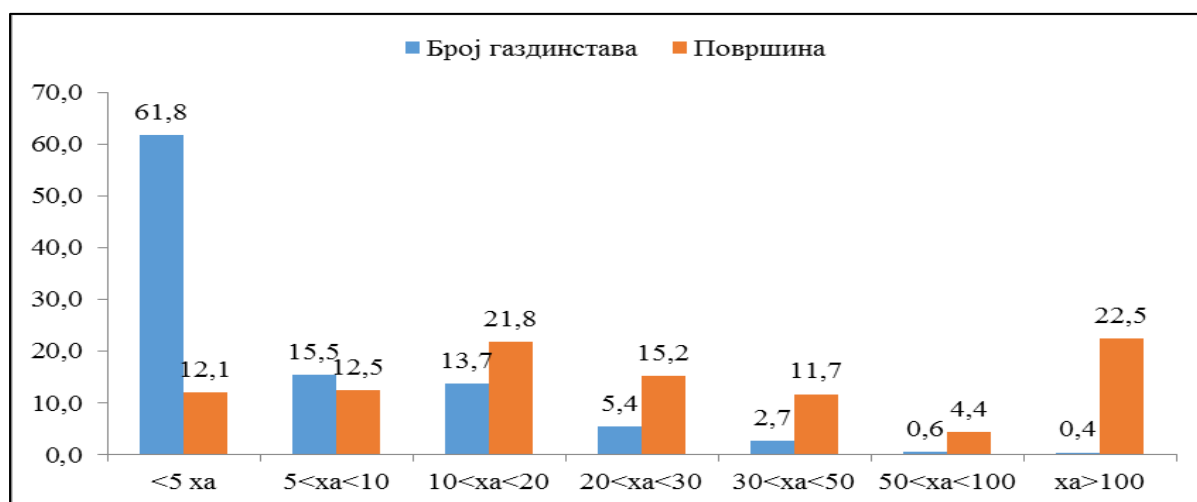
Табела 3. Коришћено пољопривредно земљиште према организационо правним формама

Организационо - правна форма газдинстава	2018.			2012.		
	ПГ, број	КПЗ, ха	Просечна површина КПЗ, ха	ПГ, број	КПЗ, ха	Просечна површина КПЗ, ха
Породична пољопривредна газдинства (ППГ)	1.937	13.420	6,9	2.144	13.488,22	6,3
Правна лица и предузетници (ПЛУП)	3	2.844	948,0	7	5.209,09	744,2
Укупно	1.940	16.264	8,4	2.151	18.697,31	8,7

Извор: РЗС, Попис пољопривреде 2012. године и Анкета о структури пољопривредних газдинстава 2018. године.

Просечна величина КПЗ пољопривредних газдинстава у општини Тител износи 8,4 ха, и мања је у односу на регион Војводине (12,4 ха) и Јужнобачку област (12,8 ха). Мању просечну величину поседа прати и веома неповољна поседовна структура. Наиме, 61,8% пољопривредних газдинстава има просечну величину поседа мању од 5 ха, при чему ова газдинства управљају са свега 12,1% укупних површина КПЗ на територији Општине. Са друге стране, свега 0,4% газдинстава располаже поседима величине преко 100 ха, али овај мали број газдинстава управља са 22,5% укупног КПЗ у Општини (Графикон 2).

Графикон 2. Структура газдинстава према величини КПЗ (у %)



Извор: РЗС (2018). Анкета о структури пољопривредних газдинстава

1.2. Комасација

Поступак комасације завршен је на целој територији општине Тител и спроведен је у катастру. Мере уређења пољопривредног земљишта које се тренутно спроводе, односе се на уређење атарских путева и уређење каналске мреже, док се у оквиру мера заштите пољопривредног земљишта финансира опремање пољочуварске службе (Годишњи програм заштите, уређења и коришћења пољопривредног земљишта у државној својини општине Тител за 2021. годину).

1.3. Пољопривредно земљиште у државној својини

Према подацима Годишњег програма заштите, уређења и коришћења пољопривредног земљишта општине Тител за 2021. годину, укупна површина пољопривредног земљишта у државној својини износи 2.013,7976 ха. Површина заузета важећим уговорима о закупу износи 450,6576 ха, коришћењем без накнаде обухваћено је 4,3682 ха, по основу права пречег закупа (гајење животиња) дато је 20,1688 ха, док планирана површина обухваћена закупом износи 43,1210 ха. Са напредовањем поступка реституције видно се смањују површине државног пољопривредног земљишта које је у надлежности Општине (Табела 4).

Табела 4. Пољопривредно земљиште у државној својини на простору општине Тител

Катастарска општина	2021.	2020.	2021/2020. (у %)
Гардиновци	255,5825	278,8295	8,3
Лок	160,5263	167,6042	4,2
Мошорин	534,8961	591,8354	9,6
Шајкаш	562,2842	612,6643	8,2
Тител	296,6113	302,6071	2,0
Вилово	203,8972	220,5655	7,6
Укупно	2.013,7976	2.174,1060	7,4

Извор: Годишњи програм заштите, уређења и коришћења пољопривредног земљишта у државној својини општине Тител за 2020. и 2021. годину.

У периоду 2020-2021. година површине државног пољопривредног земљишта мање су за 7,4%, док су планирана средства од закупа пољопривредног земљишта у државној својини мања за 22%. Због недостатка средстава, не планира се извођење нових капиталних пројеката који се односе на уређење пољопривредног земљишта.

1.4. Наводњавање пољопривредног земљишта

Према подацима Републичког завода за статистику (Анкета о броју газдинстава и наводњаваних површина земљишта према врстама усева и категоријама коришћења,

2018.), на подручју општине Тител укупно се наводњава 732 ха на земљишту 224 пољопривредних газдинстава.

Начини наводњавања који се примењују на подручју општине Тител су (Табела 5): површински (24,4%), орошавање или вештачка киша (32,8%) и метода кап по кап (42,7%).

Табела 5. Начини наводњавања на подручју општине Тител

Регион/Област	Начин наводњавања (у %)		
	Површински	Орошавањем	Кап по кап
Република Србија	60,6	12,2	27,2
Регион Војводине	38,7	25,0	36,2
Јужнобачка област	37,7	33,1	29,2
Општина Тител	24,4	32,8	42,7

Извор: Попис пољопривреде 2011/2012. година, Књига I.

Извори воде у употреби за наводњавање су (Табела 6): подземне воде на газдинству (28,4%), површинске воде на газдинству (11,1%), површинске воде ван газдинства (45,3%), вода из водовода (7,7%) и остали извори (7,5%).

Табела 6. Главни извори воде за наводњавање на подручју општине Тител

Регион/Област	Главни извор воде за наводњавање (%)				
	Подземне воде на газдинству	Површинске воде на газдинству	Површинске воде ван газдинства	Вода из водовода	Остали извори
Република Србија	51,6	6,7	31,0	6,5	4,2
Регион Војводине	44,9	5,2	40,2	5,1	4,6
Јужнобачка област	56,2	5,7	30,9	3,5	3,6
Општина Тител	28,4	11,1	45,3	7,7	7,5

Извор: Попис пољопривреде 2011/2012. године, Књига I.

На подручју ове Општине највише се наводњава жито, затим воће и бобичасто воће. У мањем проценту се наводњавају и друге културе. За наводњавање се највише као извор воде користе површинске воде ван газдинства, а од начина наводњавања је највише у употреби локално наводњавање *кап по кап*.

1.5. Шуме и шумско земљиште

У општини Тител има 2.011 ха под шумом и шумским земљиштем према наводима локалне самоуправе. У односу на укупну површину општине Тител од 262 км², под шумом је 7,7% површине. Ово је испод шумовитости дате Просторним планом Републике Србије која се са 12,2 % узима као оптимална. По званичној статистици на нивоу Републике из 2019. године укупно обрасле шумске површине у Општини било је 1480,01 ха. Шуме и шумско

земљиште су под управом ЈП „Војводинашуме и ЈВП „Воде Војводине”. Под непосредним надзором Шумског газдинства „Нови Сад” из Новог Сада а преко ШУ Тител (Газдинска јединица Шајкаша) су шуме у Тителу. Шуме у Тителу су у производној и заштитној функцији. Преко наведених надзорних и управних органа налазе се шуме са приоритетном производном функциом на површини од 1.060 ха. Ове шуме служе за производњу техничког и целулозног дрвета. Шуме у приоритетно заштитној функцији су у оквиру Специјалних резервата природе (I, II или III степена) заузимају површину од 721,11 ха, осталих 247,27 ха су шуме које служе другим сврхама.

Површина по шумама у оквиру посебних КО приказана је у табеларном приказу који следи (Табела 7). Највише површина под шумом има КО Тител, а најмање Вилово.

Табела 7. Површина под шумама по катастарским општинама у Тителу

КО	Површина под шумом (ха)
Вилово	20,13
Шајкаш	20,76
Лок	335,09
Гардиновци	447,55
Мошорин	545,07
Тител	642,08
Укупно	2.011

Извор: Извор : Просторни план општине Тител, 2018. године

Мешовите и аутохтоне шуме: тополе, врбе и јасена су лоциране уз водотокове. Заштитни шумски појаси су у форланду Дунава и Тисе. Ове шуме су под управом ЈВП „Воде Војводине” и простиру се дуж насипа у циљу заштите насипа и других водних објеката од ударног таласа вода. Ови засади су сачињени од селекционисаних сорти топола и врбе. У оквиру економија и салаша и ловних ремиза се налазе мање површине шума и заштитног зеленила. Заштитни појасеви су подигнути уз путне правце и каналску мрежу. Специјални резерват природе „Тителски брег” је делом под управом ЈП „Војводинашуме” ШГ „Нови Сад” (284,84 ха), а делом под управом ЦРП „Ковиљско-петроварадински рит”. Шуме које су под управом ЈП „Војводина шуме” су заштићена природна добра и ради се о осредње очуваним шумским екосистемима које би требало унапредити. У погледу заступљених врста, највише је клонске тополе, следе делтоидна топола, бела врба, робуста, топола М1, амерички јасен и остале врсте дрвећа (Табела 8).

Табела 8. Заступљеност појединих врста дрвећа

Врста дрвета	Запремина (у м ³)
Топола1-214	43.702,6
Делтоидна топола	12.104,2
Бела врба	6.475,5
Робуста	6.090,9
Топола М1	3.973,1

Амерички јасен	1.903,9
Бела топола	561,8
Црна топола	138,0
ОМЛ	183,3
ОТЛ	50,80
Остале врсте	782,7
Укупно	75.966,7

Извор: Просторни план општине Тител, 2018. године.

2. Примарна пољопривредна производња

2.1. Ратарска производња

На основу података Пописа пољопривреде из 2012. године и Анкете о структури пољопривредних газдинстава из 2018. године, дат је преглед о структури ПГ према категоријама земљишта значајних за ратарску производњу (Табели 9).

Табела 9. Газдинства према величини коришћеног пољопривредног земљишта

Опис	Година	ПГ**	КПЗ*	Окућница		Оранице и баште		Ливаде и пашњаци	
				ПГ	ха	ПГ	ха	ПГ	ха
Република Србија	2012.	631.552	3.437.423	331.145	23.727	519.446	2.513.154	266.813	713.242
	2018.	564.541	3.475.894	356.360	22.126	491.125	2.571.580	246.774	676.724
Регион Војводине	2012.	147.624	1.608.896	84.693	5.747	118.052	1.466.176	4.335	114.638
	2018.	127.070	1.574.366	61.601	3.497	112.876	1.433.130	2.705	112.742
Јужнобачка област	2012.	31.867	286.793	17.308	953	24.322	274.012	622	7.953
	2018.	25.276	273.729	11.957	560	22.465	262.394	469	6.086
Општина Тител	2012.	2.151	18.697	1.591	91	1.686	17.270	47	1.201
	2018.	1.874	16.264	852	35	1.743	14.802	10	1.170

*КПЗ- коришћено пољопривредно земљиште, **ПГ – пољопривредно газдинство.

Извор: РЗС (2018). Анкета о структури пољопривредних газдинстава; Попис пољопривреде 2012. године.

Према подацима Анкете о структури пољопривредних газдинстава 2018. године, на подручју Титела забележено је 1.874 пољопривредних газдинстава, на којима се обрађује 16.264 ха земљишта. Удео КПЗ Титела у Јужнобачком округу чини 5,94%, док је на нивоу АП Војводине знатно мали и износи 1,03%. У односу на КПЗ Републике Србије, тај удео је још мањи и износи 0,45%.

Најзаступљеније категорије земљишта на територији општине Тител су оранице и баште (14.802 ха), ливаде и пашњаци (1.170 ха) и окућнице (35 ха). Према Анкети о структури пољопривредних газдинстава 2018. године, забележено је присуство површина под сталним засадама: воћњаци (248 ха) и виногради (9 ха). Тако је удео у укупно коришћеном пољопривредном земљишту: 91,01% оранице и баште; 7,19% ливаде и пашњаци, 1,52% воћњаци, 0,22% окућнице и 0,05% под виноградама.

У односу на 2012. годину, број пољопривредних газдинстава у 2018. години се смањило за 12,88%, док је 11,09% коришћеног пољопривредног земљишта мање у употреби. Површина за производњу на окућницама су за 61,54% смањене, оранице и баште се простиру на 14,29% мање површина, док су ливаде и пашњаци смањени за 2,58%.

Укупне површине под ораницама и баштама у општини Тител (у 2018. години), бележе смањење од 14,29% у односу на 2012. годину. Жита се гаје на 9.888 ха обрадивих површина и оне бележе смањење од 15,15 % у односу на 2012. годину. Производња махунарки у 2018. години простире се на само 3 ха, што је на 33 хектара мање него у 2012. години. Површине под осталим групама биља у осталим групама: површине под кромпиром повећане су за 48,14% (40 ха); шећерна репа није гајена у 2018. години, док је у 2012. години била присутна на 44 ха. Површине под индустријским биљем бележе пад за 18,68% (3,622 ха), док су површине под крмним биљем забележиле благи раст за 0,84% (954 ха).

У сетвеној структури ораница и башти најзаступљенија је производња жита (66,80%), индустријско биље (24,47%) и крмног биља (6,47%). Кромпир је заступљен са 0,27%, махунарке са 0,02%.

Укупне површине под житарицама на територији општине Тител у 2018. години бележе смањење од 15,15% у односу на 2012. годину и износе 9.888 ха. У сетвеној структури најзаступљенији је кукуруз за зрно – 5.422 ха и чини 54,83% засејаних површина под житом. Следе површине под пшеницом и крупником – 4.004 ха и чине 40,49% засејаних површина. Површине засејане јечмом у 2018. години бележе пораст од 37,12% у односу на 2012. годину и износе – 362 ха. Површине на којима се гаји дурум пшеница нису забележене. Тритикале су у 2018. години засејане на 92 ха, што чини 0,93% површина под житарицама. Раж и остала жита за зрно су засејане на 6 ха и 2 ха ораничних површина у 2018. години.

Укупне површине под махунаркама у 2018. години на територији Тител су смањене у односу на 2012. годину са 36 на 3 ха обрадиве површине. У 2012. години грашак за суво зрно је сејан на 34 ха, док је пасуљ посејан на 2 ха. У 2018. години целокупна производња је усмерена на производњу пасуља, тако да је засејано 3 ха.

У структури индустријског биља на територији општине Тител највеће површине засејане су сојом – 1.582 ха, што чини 43,68% укупно засејаних површина у 2018. години. После соје, на највише површина засејан је сунцокрет – 1.373 ха (37,91%) и уљана репица – 667 ха (18,41%). Остале групе индустријског биља нису нашле своје место у сетвеној структури. У односу на 2012. годину, укупне површине су смањене за 18,68%, смањене су и површине под сојом за 35,51%. Сунцокрет се гаји на 6,92% мање површина, док производња уљане репице у 2012. није забележена, а у 2018. је вршена на 667 ха. У 2012. години обављана је производња дувана на 4 ха и производња лековитог и ароматичног биља на 521 ха, са чим се у периоду до 2018. године престало.

Укупна производња крмног биља у 2018. години је порасла је за 0,84%%. Није забележена производња мешавине трава, док су остварене површине под кукурузом за силажу износиле 247 ха и биле су веће за 37,22% у односу на 2012. годину. Производња детелине и луцерке је смањена за 11,39% и обавља се на 677 ха. У 2018. години забележено је повећање површина на којима су се гајиле остале крмне легуминозе – 32 ха (за остале групе није било података).

2.2. Производња поврћа, воћа и грозђа

У производњи поврћа на подручју општине Тител највише је заступљена производња кромпира, паприке и парадајза.

Производња поврћа на подручју општине Тител одвија се на укупно 104 ха. Од укупног броја газдинстава на подручју Општине, 8,3 %, односно 156 газдинстава бави се повртарском производњом.

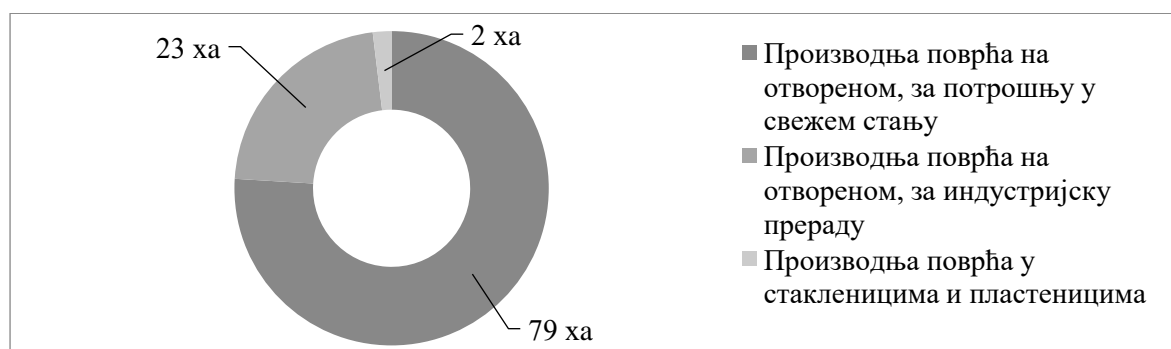
Посматрано са становишта економске величине газдинства на којима се одвија производња поврћа најзаступљенија су газдинства која се сврставају у категорију вредности од 8 до 15 хиљада евра. На територији општине Тител забележено је 49 газдинстава која припадају овој категорији економске величине, што чини 31,4% укупног броја газдинстава које се баве повртарском производњом.

Према заступљености, следе газдинства која се сврставају у категорију вредности до 2 хиљаде евра, односно категорију од 2 до 4 хиљаде евра, а која броје 38, односно 25 газдинстава и имају учешће од 24,4, односно 16,0% у укупном броју газдинстава које се баве производњом поврћа на територији Општине.

У категорији вредности од 4 до 8 хиљада евра забележено је 18 газдинстава, а следе газдинства економске величине од 15 до 25 хиљада евра и газдинства вредности од 25 до 50 хиљада евра, која броје 10, односно 8 газдинства, и имају учешће од 6,4, односно 5,1% у укупном броју газдинстава у систему повртарске производње општине Тител. Забележено је и 6 газдинстава у категорији вредности од 25 до 50 хиљада евра, док су остале категорије економске величине газдинства заступљене у малом броју.

Посматрано са становишта структуре према типу производње, доминантно је заступљена производња на отвореном пољу која је намењена за потрошњу у свежем стању, а која се одвија на 79 ха, односно 76,0% укупних површина под поврћем на територији Општине. Целокупна производња поврћа које је намењена потрошњи у свежем стању одвија се у оквиру 133 пољопривредна газдинства. Следи производња поврћа на отвореном пољу која је намењена за индустријску прераду, одвија се на 23 ха, а у овом типу производње учествује 14 газдинстава. Производња поврћа у стакленицима и пластеницима одвија се на свега 2 ха. На територији општине Тител у производњи поврћа у заштићеном простору укључено је 19 газдинстава (Графикон 3).

Графикон 3. Структура површина под поврћем на територији општине Тител према типу производње



Извор: Републички завод за статистику, Београд.

Повртарска производња у општини Тител требало би у будућности да се развија због повољних агроеколошких услова који карактеришу ово подручје, али и због близине Новог Сада и Београда и потенцијала за пласман великог дела производње на тржиштима ових градова.

Производња поврћа мора да буде високо интензивна да би ценовно била конкурентна поврћу које се увози из земаља са изузетно повољном климом за повртарску производњу (Македонија, Турска, Албанија).

Значајно за развој повртарске производње је и повећање производње у пластеницима и стакленицима, која се тренутно одвија на свега 1,9% укупних површина под поврћем на територији општине Тител, што би омогућило континуирано снабдевање циљних тржишта различитим врстама поврћа.

У воћарској производњи на територији општине Тител доминантно је заступљена производња јабуке, следе површине под кајсијом, орахом, дуњом, вишњом и шљивом. Производња се одвија на плантажним и на екстензивним воћњацима, с тим да доминирају плантажни воћњаци.

Од укупног броја пољопривредних газдинстава на подручју општине Тител (1.874 газдинстава), 6,8%, односно 128 газдинстава бави се производњом воћа, док се производња грожђа одвија на 36 газдинстава.

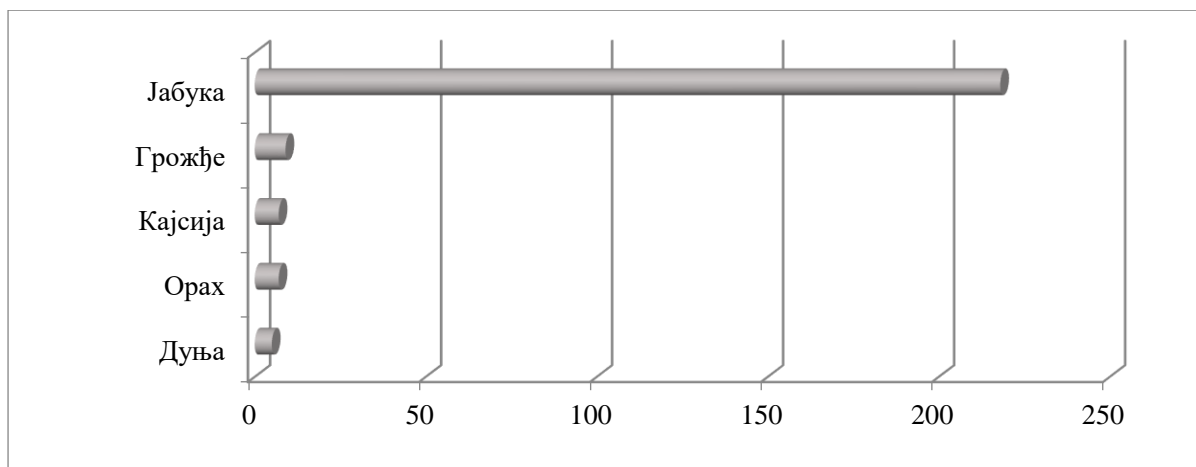
Посматрано са становишта економске величине газдинства на којима се одвија производња воћа најзаступљенија су газдинства која се сврставају у категорију вредности од 2 до 4 хиљада евра. На територији Општине забележено је 35 газдинстава која припадају овој категорији економске величине, што чини 27,3% укупног броја газдинстава која се баве производњом воћа. Следе газдинства која се сврставају у категорију вредности од 2 хиљада евра, односно категорију од 8 до 15 хиљада евра, а која броје 30, односно 28 газдинстава и имају учешће од 23,4, односно 21,9%. Затим, следе газдинства економске величине од 4 до 8 хиљада евра и газдинства вредности од 15 до 25 хиљада евра, која броје 18, односно 9 газдинства, и имају учешће од 14,0, односно 7,0% у укупном броју газдинстава у систему воћарскеи производње општине Тител. Остале категорије економске величине газдинства заступљене су у значајно мањем броју броју.

Значајно је навести да у је производњи воћа на територији општине Тител забележено једно газдинство које према економској величини припада категорији вредности од 1,5 до 3 милиона евра (производња јабуке).

Најзаступљенија категорија економске величине газдинстава која производе грожђе су газдинства која се сврставају у категорију вредности од 2 до 4 хиљада евра (19 газдинстава), на којима се производња одвија на укупно 4 ха. Следе газдинства у категорији вредности од 4 до 8 хиљада евра (8 газдинстава), а виноградарска производња на овим газдинствима одвија се на укупно 4 ха. На наведеним газдинствима у производњи су заступљене искључиво стоне сорте за конзумирање у свежем, односно прерађеном стању.

Од укупне површине коришћеног пољопривредног земљишта на територији општине Тител (16.264 ха) производња воћа одвија се на 248 ха. Доминантно учешће у производњи има јабука чија се производња одвија на 218 ха, што чини 87,9% укупних површина под воћем на подручју Општине. Следе кајсија и орах, чији се узгој одвија на по 7 ха, односно 2,8% укупних површина. Производња дуње одвија се на 5 ха, што чини 2% површина, док се вишња и шљива гаје на по 3 ха, односно 1,2% укупних површина под воћем на територији општине Тител (Графикон 4).

Графикон 4. Површине под воћем и грожђем на територији општине Тител



Извор: Републички завод за статистику, Београд.

Остале воћне врсте које су заступљене у воћарској производњи Општине (лешник, малина и бресква) имају појединачно учешће у површинама, које се креће од 0,4 до 0,8%.

Производња грожђа на територији општине Тител одвија се на 9 ха. Производња стоних сорти грожђа за конзумирање у свежем, односно прерађеном стању одвија се на 8 ха, док се на 1 ха гаје сорте грожђа за производњу црвеног, односно розе вина.

2.3. Производња ароматичног, лековитог и зачинског биља

На основу информација локалне самоуправе у Тителу се производњом ароматичног, лековитог и зачинског биља бави један регистровани произвођач. На основу одлуке о оснивању ЈП „Тителски брег” од 30. априла 2013. (Службени лист општине Тител бр 4) једна од делатности овог предузећа је и гајење ароматичног, зачинског и лековитог биља.

2.4. Производња цвећа

У општини Тител има 11 регистрованих произвођача цвећа по наводима локалне самоуправе. Фирма д.о.о., „Топ Флора лтд” је развила продају семена, ожиљених резница, расада цвећа немачке фирме „Волмари” (Volmary) и супстрата немачке фирме „Стендер” (Stender) и представља ексклузивног заступника ових фирми у Србији. Од 2006. године развија ову врсту делатности. Од 2010. године постаје дистрибутер луковица цвећа, садница ружа, собног цвећа и др. за велике трговинске ланце (<https://www.topflora.rs/>).

2.4. Сточарство у општини Тител

По подацима пописа пољопривреде 2012. године, на подручју Општине Тител је било 13.164,73 условних грла (УГ) стоке на 1.895 пољопривредних газдинстав (од чега је 12.304,78 условних грла на 1.894 ППГ, док је 859,95 УГ било на газдинству једног правног лица). По подацима Анкете о структури пољопривредних газдинстава 2018. године, било је 13.480 УГ на 1.639 ППГ. У периоду од 2012. до 2018. године остварено је повећање броја условних грла стоке и смањење броја пољопривредних газдинстава који се баве сточарском производњом. Овакво кретање броја УГ се разликује у односу на број УГ на нивоу Републике где је остварено смањење броја.

На основу броја условних грла стоке на 100 ха КПЗ, односно показатеља индекса густине сточног фонда може се видети да је на подручју општине Тител сточарство развијеније у односу на ниво Републике Србије (Табела 10).

Табела 10. Индекс густине сточног фонда, 2018. године

Опис	Број условних грла	Број УГ на 100 ха КПЗ
Република Србија	1.933.840	55
Тител	13.480	82

Индекс густине сточног фонда на нивоу ЕУ-28 у 2010. години износио је 78 условних грла/100 ха КПЗ (Eurostat, 2013).

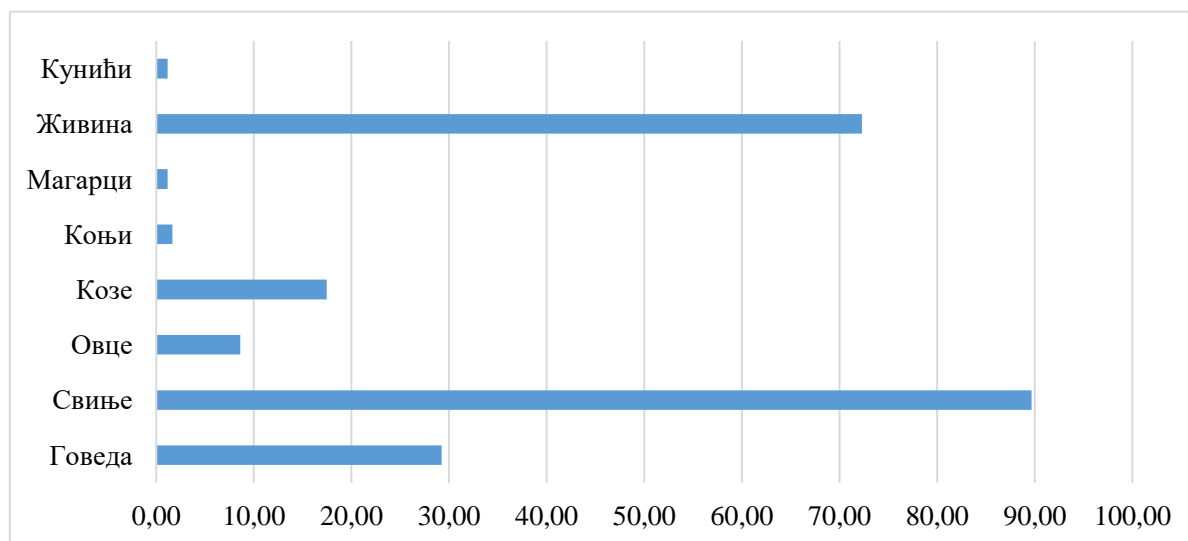
Извор: РЗС. Анкета о структури пољопривредних газдинстава, 2018. године.

Целокупан број условних грла стоке се налази на породичним пољопривредним газдинствима, односно по подацима из 2018. године не постоје правна лица или предузетници на подручју Општине која се баве сточарском производњом.

На подручју општине Тител сточарство је најзаступљеније у селу Мошорин, које по процени општине Тител (28.10.2021.) има највећи сточни фонд у Србији. Производња млека је најзаступљенија сточарска производња, а дневно се само у Мошорину произведе око 50.000 литара млека, док се дневна производња млека са подручја читаве општине процењује на око 120.000 литара млека (Процена општине Тител, 28.10.2021. године). Поред Мошорина, по броју грла и обиму сточарске производње на нивоу Општине, следећа по значају су села Шајкаш и Лок.

Од укупног броја пољопривредних газдинстава на подручју Општине сточарском производњом се бави 84,6% газдинстава (Анкета о структури пољопривредних газдинстава, 2018. године). Свиње се налази на највећем броју газдинстава која се баве сточарском производњом (89,7%), а велики број газдинства има и живину (72,3%). Узгојем говеда бави се 29,2% ППГ, узгојем коза 17,4%, док су остале сточарске производње заступљене на мањем броју газдинстава (Графикон 5).

Графикон 5. Структура газдинстава која гаје стоку на подручју општине Тител (у %)



Извор: РЗС, Анкета о структури пољопривредних газдинстава 2018. године.

Говедарство. На подручју општине се налази 479 пољопривредна газдинства налази 10.970 грла говеда, односно говедарском производњом се бави 29,2% газдинстава која се баве сточарском производњом. Када се анализира број грла говеда по газдинству може се видети да је подједнако учешће броја гздинстава који имају 3-9 грла (21,9%), 1-2 грла (21,3%) и 10-19 грла (20,3%). Такође се може видети и да је учешће газдинстава са бројем грла већим од 20 (на подручју Општине 20-29 грла има 8,54%, 30-49 грла (13,36%), 50-99 грла (11,27%) док је у категорији ≥ 100 грла говеда 3,34% , односно 16 газдинстава) значајно заступљеније у односу на ниво Републике (највеће учешће газдинстава које држе 1-2 грла – 43,1%). У оквиру говедарства најзаступљенија производња је производња млека са око 6.000 говеда у Мошорину, док је на нивоу целе општине око 9.000 говеда (Процена општине Тител, 28.10.2021. године). Произвођачи млека који су тржишно оријентисани имају преко 10 музних грла и стално повећавају број грла на фармама, па одређени број произвођача има 20-30 музних крава али постоје и велике фарме на којима се држи и до 100 крава (Процена општине Тител, 28.10.2021. године).

Свињарство. Свињарском производњом се бави 1.470 пољопривредна газдинстава на подручју Општине на којима се по Анкети о структури пољопривредних газдинстава из 2018. године налази 15.017 свиња. У укупном броју газдинстава које се баве овом производњом највеће учешће имају ПГ на којима се налази 3-9 грла (45,4%). Значајније учешће имају и газдинства са 1-2 грла свиња (26,0%) и са 10-19 грла 20,9%, док је учешће газдинстава са већим бројем грла испод 6%. У Мошорину је највише заступљено и свињарство, са око 15.000 свиња а на подручју Општине постоје већи произвођачи у овој грани сточарства (Процена општине Тител, 28.10.2021. године).

Овчарство. На подручју Општине се налази 8.785 грла оваца на 141 газдинставу. Ако се анализира број грла који се налази на газдинствима, највећи број газдинстава има између 10-19 грла (22,0%), потом газдинства са 1-2 грла (20,6%) и газдинства са 3 и 9 грла оваца (19,2%). Учешће газдинстава које имају већи број грла од 9 такође није занемарљив (20-49 грла (12,06%), 50-99 грла (11,35%), 200-499 грла (7,80%), 100-199 грла (5,67%) оваца и два

газдинства која имају преко 500 грла (1,42%). Поред говедарства и свињарства у Мошорину је највише заступљено и овчарство са око 5.000 оваца, а произвођачи који се баве узгојом оваца углавном користе пашњаке (Процена општине Тител, 28.10.2021. године).

Козарство. Козарском производњом се бави 286 пољопривредних газдинстава, на којима се налази 1.403 коза. Ако се анализира броја грла по газдинству може се видети да се целокупан број грла налази на газдинствима која имају до 50 грла, односно да не постоје газдинства са већим бројем грла. Највећи је број газдинстава (42,31%) која се баве овом производњом има свега 1-2 грла, 3-9 грла држи 41,26% газдинстава, 10-19 грла се налази на 13,99% газдинстава, док се на 7 газдинстава налази између 20-49 грла (2,45%). На подручју Општине не постоје већи произвођачи из ове гране сточарске производње (Процена општине Тител, 28.10.2021. године).

Живинарство. По подацима Анкете о структури пољопривредних газдинстава из 2018. године на подручју Општине се налази 46875 грла живине на 1185 газдинстава. Карактеристика ове гране сточарства на подручју Општине је да газдинства имају мањи број грла. Код узгоја кокошки носиља највеће је учешће газдинстава (95,1%) која држе 1-49 грла. Када се ради о узгоју бројлера највеће је учешће газдинстава на којима има 1-49 бројлера (42,3%), потом на газдинствима која имају између 50 и 99 бројлера (41,3%) , док не постоје газдинства која имају више или 500 бројлера.

2.5. Пчеларство и рибарство

Јужнобачкој области припада Општина Тител која по попису из 2012. године има 37 газдинстава која се баве пчеларством са укупним бројем пчелињих друштава од 1488 хиљада од тога је 1.322 хиљаде кошница са покретним саћем и 108 кошница са непокретним саћем. Обрачуном Општина Тител по броју газдинстава учествује са 5,7% у Јужнобачкој области, и са процентом укупног броја пчелињих друштава од 6,6%. Највећи број газдинстава која су одређена на пчеларску производњу налазе се у насељу Тител, има их 13, обухватају 376 хиљада пчелињих друштава и учествују са 25,3% у укупном броју кошница које припадају општини. У насељу Гардиновци постоје 7 газдинстава која имају већи број пчелињих друштава, укупно 738 хиљада од чега је највећи број кошница са покретним саћем 728 хиљада и учествују са 49,6% у укупном броју кошница које припадају Општини (табела 11).

Табела 11. Преглед стања пчеларства и рибарства по газдинствима у општини Тител, у хиљ.

Опис	Број газдинстава	Укупан број пчелињих друштава	Кошнице са покретним саћем	Кошнице са непокретним саћем	Узгој рибе-пољопривредна газдинства
Јужнобачка Област	653	22617			
Општина Тител	37	1488	1322	108	4

Насеља општине Тител:					
Вилово	-	-	-	-	-
Гардиновци	7	738	728	10	-
Лок	8	93	93	-	-
Мошорин	4	126	123	-	-
Тител	13	376	280	96	4
Шајкаш	5	155	98	2	-

Извор: РЗС Попис Пољопривреде 2012. Београд

Насеље Лок има 8 газдинстава и учествује са 6,2%, насеље Мошорин са 8,5% као и насеље Шајкаш учествује са 10,4% у укупном броју кошница Општине. У насељу Тител постоје и 4 газдинства која су одређена за рибарску производњу.

3. Тржишни субјекти у пољопривредној производњи

3.1.Породична пољопривредна газдинства

По подацима Анкете о структури пољопривредних газдинстава 2018. године, у општини Тител регистровано је 1.940 пољопривредних газдинстава (ПГ), од чега је 1.937 породичних пољопривредних газдинстава (ППГ) или 99,8%.

Према подацима Управе за аграрна плаћања у 2021. години на подручју општине Тител је регистровано 1.696 ППГ од чега је 1.570 газдинства у активном статусу. Поред тога регистровано је и 8 предузећа (8 у активном статусу), 2 предузетника (2 у активном статусу) као и 2 земљорадничке задруге (1 у активном статусу).

Коришћено пољопривредно земљиште (КПЗ) на ППГ (КПЗ чине: пољопривредно земљиште на окућници, оранице и баште (укључујући угаре), вишегодишњи засади, ливаде и пашњаци - по методолошком упутству Анкете о структури пољопривредних газдинстава 2018. године). На подручју општине Тител се у власништву ППГ налази 13.420 ха, односно 82,5% укупне површине КПЗ на подручју Општине, што је нешто ниже у односу на ниво Србије (где је учешће 83,9%). На подручју Општине просечно КПЗ по ППГ је 6,9 ха, што је више у односу на ниво Републике али је и даље присутан проблем уситњености поседа (Табела 12).

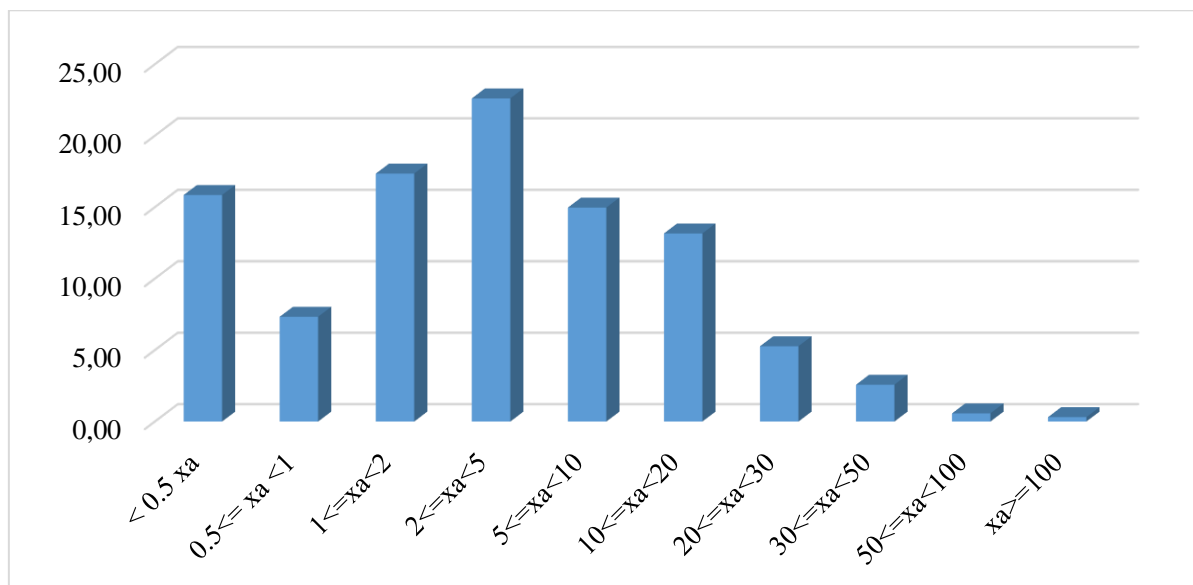
Табела 12. Просечно КПЗ по ППГ у Србији и Тителу, 2018. година

Опис	КПЗ, ха	Број ППГ	Просечно КПЗ по ППГ, ха
Република Србија (без КиМ)	2.916.125	562.895	5,2
Општина Тител	13.420	1.937	6,9

Извор: РЗС, електронска база података Анкете о структури пољопривредних газдинстава 2018. године.

На подручју општине Тител, по подацима Анкете о структури пољопривредних газдинстава 2018, највећи број ППГ користи пољопривредно земљиште величине од 2 до 5 ха, односно 22,6% од укупног броја ППГ у Тителу (Графикон 6).

Графикон 6. Број ППГ у Тителу према величини КПЗ током 2018. године



Извор: РЗС, електронска база података Анкете о структури пољопривредних газдинстава 2018. године.

На подручју општине Тител 63,1% ППГ има посед до 5 ха, што је повољније у односу на ниво Републике где 71,8% газдинстава има посед до 5 ха.

ППГ према економској величини (Економска величина газдинства је новчана бруто вредност свих пољопривредних производа који се производе на газдинству по цени произвођача, изражена у еврима.) На основу података Анкете о структури пољопривредних газдинстава 2018. године, уочава се да највеће учешће ППГ на територији Општине припада групи ППГ који су у категорији остварене стандардне вредности производње 2.000-4.000 евра (24,9% укупног броја ППГ Општине). Ово је повољнија ситуација у односу на ниво Републике где је највећи проценат газдинстава у категорији остварене стандардне вредности производње 0-2.000 евра (27,6%).

Радна снага на газдинству. На нивоу општине Тител укупно ангажована радна снага у сектору ППГ је 3.628 лица¹ (Анкета о структури пољопривредних газдинстава 2018. година). Структура укупно ангажоване радне снаге на газдинству је следећа:

- Носиоца газдинстава - 1.691 лице (46,6%);
- Чланова газдинства - 1.834 лица (50,6%);
- Стално запослени у породичним пољопривредним газдинствима - 4 лица (0,1%);
- Стално запослени код правних лица и предузетника - 99 лица (2,7%).

Полна структура на газдинствима. На подручју Општине највећи број носилаца газдинстава су мушкарци, њих 1.390, односно 82,2% укупног броја носилаца газдинстава. Ако се анализира полна структура чланова газдинстава, већи је проценат жена, 59,1%, односно 1.084 лица (од укупно 1.834 лица). На породичним газдинствима по подацима Анкете о структури пољопривредних газдинстава из 2018. године, било је

¹ Како РЗС не располаже с подацима за све показатеље за ППГ, а да на нивоу општине Тител ППГ чине 99,8% укупног броја ППГ, код неких показатеља су приказани подаци за укупан број ППГ.

4 запослена од чега је 3 мушкарца и 1 жена, док је код правних лица и предузетника било 99 запослених од којих је већина била мушког пола (77,8%).

Старосна структура на газдинствима. У структури менаџера (управника) ПГ на подручју општине Тител највеће је учешће управника старосне доби 55-64 године (33,0%) и 45-54 године (31,0%), док је најмање учешће управника старости до 25 година (1,2%). Оваква старосна структура је повољнија у односу на ниво Републике, с обзиром да је на нивоу Републике најзначајније учешће управника (менаџера) ПГ старости 65 и више година (39,1%).

Образовна структура на газдинствима. Највећи проценат управника (носиоца) ПГ у општини Тител има само практично искуство 92,2%, основну школу је завршило 6,3%, док вишу обуку има 1,5% управника ПГ. Образовна структура на нивоу Општине је повољнија у односу на ниво Републике (где практично искуство има 95,3%, основну школу 3,4%, док вишу обуку има 1,3% управника) али је потребно утицати на повећање нивоа образовања, с обзиром да свега 1,5% управника газдинстава има вишу обуку.

3.2.Предузетници и привредна друштва

Број привредних друштава у области 01 (Пољопривреда, лов и одговарајуће услужне делатности), у активном статусу регистрованих у општини Тител у 2021. години износи 9 (Табела 13), док је у Регистру пољопривредних газдинства (скр. РПГ) у истој години уписано 8 предузећа (Управа за аграрна плаћања, Портал отворених података).

На основу интервјуа са члановима Радне групе за израду Плана развоја општине Тител за период 2022-2030. године, у Општини се највећи број пољопривредних предузећа бави ратарством и откупом ратарских култура, а издвајају следећа привредна друштва значајна за локалну заједницу, било по броју запослених радника, величини и/или савремености капацитета, обиму производње и/или трговине:

- „Ћирић агро МБЖ”, д.о.о., Тител,. Предузеће се бави ратарством и воћарством. Производња у области ратарства се одвија на 2.200 ха, а доминантне културе су сунцокрет, пшеница и кукуруз. Савремени воћњак јабука је на 280 ха, а извоз јабука високог квалитета, уз поштовање стандарда производње, усмерен је доминантно на тржиште Руске Федерације (<https://ciricagromdjz.com/>);
- Фирме које се баве ратарском производњом, откупом ратарских култура и снабдевањем пољопривредника репроматеријалом: „Агро-Бојанић”, д.о.о., Вилово; „Агроклас за пољопривреду, трговину, услуге и грађевинарство”, д.о.о., Тител; „Titel Соор”, д.о.о., Тител. „Црника”, д.о.о., Тител и друге.

Табела 13. Број привредних друштава¹ у области 01 Пољопривреда, лов и одговарајуће услужне активности, активан статус, период 2017-2021. година²

Опис	2017	2018	2019	2020	2021
Република Србија	2.775	2.840	2.562	2.564	2.564
АП Војводина	1.388	1.397	1.292	1.296	1.287
Јужнобачка област	419	425	392	401	389
Општина Тител	10	10	9	9	9

^{1/} Укључене су следеће правне форме привредних друштава: друштво са ограниченом одговорношћу, акционарско друштво, ортакчко друштво, командитно друштво, огранак страног привредног друштва и представништво страног привредног друштва.

^{2/} За период 2017-2020. године пресек на дан 31.12. За 2021. годину пресек на дан 28.10.2021.

Извор: Агенција за привредне регистре.

Према подацима Агенције за привредне регистре, 6 задруга у активном статусу послује у области 01 (Пољопривреда, лов и одговарајуће услужне делатности) у општини Тител у 2021. години, и у односу на 2017. годину број регистрованих задруга се не мења, за разлику од виших територијалних нивоа, где се у периоду 2017-2021. године евидентира раст задруга (Табела 14).

Табела 14. Број задруга у области 01 Пољопривреда, лов и одговарајуће услужне активности, активан статус, период 2017-2021. година^{1/}

Опис	2017.	2018.	2019.	2020.	2021.
Република Србија	1.461	1.522	1.658	1.720	1.836
АП Војводина	689	691	729	765	809
Јужнобачка област	169	168	179	199	210
Општина Тител	6	5	5	5	6

^{1/} За период 2017-2020 пресек на дан 31.12. За 2021. годину пресек на дан 28.10.2021.

Извор: Агенција за привредне регистре.

Само је једна задруга у активном статусу уписна у РПГ (Управа за аграрна плаћања, Портал отворених података). Ово се објашњава, како недостатком заинтересованости задруга за упис у овај Регистар (услед мало износа основних подстицаја за биљну производњу у оквиру директних плаћања), тако и тиме да један број задруга нема или не обрађује пољопривредно земљиште, као и да упис у РПГ није обавезан.

На основу Интервјуа са члановима Радне групе за економски развој, у општини Тител издвајају се следеће две задруге по значају за локалну заједницу (по традицији постојања, обиму производње и сарадње са кооперантима, поштовању задружних вредности и принципа и слично):

1. „Шајкашка општа земљорадничка задруга”, Тител. Задруга послује у сектору ратарства, има дугу традицију постојања, организује откуп ратарских култура на великом броју откупних места, поседује три пољопривредне апотеке и снабдева пољопривреднике репроматеријалом;
2. Општа земљорадничка задруга „Три бразде”, Тител. Задруга има дугу традицију постојања, бави се ратарском производњом и организацијом откупа ратарских култура од пољопривредних произвођача.

С обзиром да је ратарство доминантна производња у Општини, већина задруга послује у овој производњи и може се закључити да је у овој области задругарство релативно добро развијено. Задружни сектор недовољно је развијен у свим осталим секторима пољопривредне производње.

Структура земљишних поседа правних лица регистрованих за пољопривредну производњу. На основу података РЗС (Анкета о структури пољопривредних газдинстава), 2018. године у општини Тител евидентирана су 3 правна лица у сектору пољопривреде (0,15% укупног броја пољопривредних газдинстава), која располажу са 2.844 ха или 17,5% укупних површина КПЗ у Општини (Табела 15). Учешће правних лица у укупном броју пољопривредних газдинстава и структури коришћења пољопривредног земљишта општине Тител на нивоу је просека Републике и ниже је у односу на регион АП Војводине и Јужнобачку област (Табела 21). Највећим процентом КПЗ правних лица (99,5%) располажу правна лица у категорији са 100 и више хектара земљишта, а оваква структура земљишних поседа у складу је са просеком на вишим територијалним нивоима.

Табела 15. Број правних лица и коришћено пољопривредно земљиште (скр. КПЗ), 2012-2018. година

Опис	Република Србија	АП Војводина	Јужнобачка област	Општина Тител
	2012.			
Правна лица, број	1.933	1.018	232	7
Учешће правних лица у укупном броју ПГ (%)	0,3	0,7	0,8	0,3
КПЗ правних лица, у ха	606.574	426.461	66.374	5.209
Учешће КПЗ правних лица у укупном КПЗ (%)	17,6	26,5	23,1	27,9
	2018.			
Правна лица, број	1.373	778	151	3
Учешће правних лица у укупном броју ПГ (%)	0,2	0,6	0,6	0,15
КПЗ правних лица, у ха	557.866	404.756	64.228	2.844
Учешће КПЗ правних лица у укупном КПЗ (%)	16,0	25,7	23,5	17,5

Извор: Попис пољопривреде, 2012. године и Анкета о структури пољопривредних газдинстава, 2018. године. РЗС, база података, <https://data.stat.gov.rs/>

У односу на податке Пописа пољопривреде из 2012. године, број пољопривредних газдинстава у статусу правног лица у општини Тител у 2018. години смањено се за 4 субјекта, и истовремено је смањена површина коришћеног пољопривредног земљишта којима располажу ови субјекти, са 5.209 ха на 2.844 ха.

3.3.Предузетници

Према подацима Агенције за привредне регистре, само један предузетник у активном статусу регистрован је у општини Тител у области 01 (Пољопривреда, лов и одговарајуће услужне активности), у 2021. години, док је у Регистру пољопривредних газдинстава у истој години уписано 2 предузетника (Управа за аграрна плаћања, Портал отворених података). Број предузетника у области пољопривреде објашњава се, како чињеницом да се мали број предузетника бави пољопривредном производњом, тако и чињеницом да се произвођачи који се баве пољопривредом доминантно региструју као породична пољопривредна газдинства.

4. Удружења у пољопривреди и задружно организовање

Према подацима АПР, у општини Тител у 2021. години регистрована су четири удружења у сектору пољопривреде, од којих су два пчеларска удружења:

- Удружење одрживог развоја, еколошке пољопривредне производње и екотуризма Гардиновци;
- Удружење „Пчелари Шајкашке”;
- „Тителско удружење пчелара”;
- Удружење винограда и воћара „Шајка”.

На основу Интервјуа са члановима Радне групе за економски развој, постојећа удружења узимају учешће у организацији различитих манифестација, промоцији туристичке понуде Општине, организацији трибина из својих области и слично.

Ипак, осим сектора пчеларства, удруживање није довољно развијено код пољопривредника општине Тител (Стратегија одрживог развоја општине Тител 2016-2020. године) и у овом сегменту би се требало даље радити, посебно на промоцији удруживања ратара и сточара, уз подршку Општинске управе општине Тител. Додатно ограничење за рад удружења и већа окупљања пољопривредника проузроковало је и стање пандемије, изазвано вирусом COVID-19.

На развој удруживања подстицајно може деловати постојећа подршка националним мерама за примену *Лидер приступа руралном развоју* (подршка за формирање локалних акционих група и израду Локалних стратегија руралног развоја), као и признавање произвођачких организација од стране ресорног министарства, што се може очекивати у наредном периоду, а на основу Закона о уређењу тржишта пољопривредних производа (Сл. гласник РС бр. 67/21).

5. Пољопривредна механизација и складишни капацитети

Према Попису пољопривреде 2012. године, на територији општине Тител забележено је 126 једноосовинских трактора у власништву, од којих су 123 трактора старији од 10 година, а 108 коришћених у 2011/2012. години. У односу на Јужнобачку област, удео трактора у Тителу чини 9,22%. Учешће у укупном броју трактора на територији Региона Војводине је 1,49%, а у односу на Републику Србију је 0,08%.

Забележен број двоосовинских трактора у Тителу у 2012. години је 1.555 комада, од тог броја 91,25% су старији од 10 година (1.419 трактора). Учешће у односу на Јужнобачку област је 7,1%, у односу на Регион Војводине је 1,44%, док је у односу на Србију 0,39%.

Број комбајна у 2012. години у општини Тител износи 168 комада, од којих је 152 комбајна старије од 10 година, а 164 су коришћени у 2011/2012. години. Учешће комбајна у Јужнобачкој области износи 7,68%, у односу на Регион Војводине је 1,58%, а у односу на Србију у питању је 0,54%.

У 2012. години, у општини Тител је забележен следећи број прикључних машина: 238 берача кукуруза, што чине 7,51% берача на територији Јужнобачке области. У припреми земљишта коришћено је 1.148 плугова, што чини 6,66% од укупног броја плугова на територији Јужнобачког округа. У употреби је била 351 тањирача (6,76% у Јужнобачкој области). Забележено је 431 дрљача, 653 сетвоспремача и 15 ротифреза (са 5,4%, 6,63% и 2,57% у Јужнобачкој области, респективно за све три прикљичне машине).

Такође, 2012. године у општини Тител је забележено 590 растурача стајњака (80,93% удела у броју коришћених растурача на територији Јужнобачке области). У употреби је било 109 сејалица и 414 прскалица (1,53% и 4,39% у укупном броју сејалица и прскалица Јужнобачке области, респективно за обе машине). Коришћене су 579 приколице и оне чине 2,64% укупног броја приколица Јужнобачке области. Забележено је 1.527 коришћених косилица и 205 растурача стајњака.

На 816 ПГ налази се 1.014 објеката у којима су смештена говеда са 14.122 места, од којих је коришћено 33,72% у 2011/2012. години. Овај број објеката чини 63,94% од укупног броја који је забележен на територији Јужнобачке области. На 1.744 ПГ налази се 3.816 објеката у којима су смештене свиње, који поседују капацитет од 39.337 места, од којих је у 2011/2012. години коришћено 47,22%. Од укупног броја у Јужнобачкој области, на територији Титела смештено је 10,03% смештајних капацитета.

Такође, забележено је 1.049 ПГ са 1.199 објеката за смештај кокошака носилца, са капацитетом од 48.307 места, са 28.693 места коришћених у 2011/2012. години.

Када су у питању објекти за смештај остале стоке, забележено је 465 објеката на 430 ПГ. Укупан капацитет износио је 8.366 места, од којих је коришћено 8.862 у 2011/2012. години.

На територији општине Тител у 2012. години забележено је 1.789 кошева за кукуруз смештених на 1.404 ПГ. Капацитет кошева за кукуруз износио је 71.204 м³ од којих је у 2011/2012. години искоришћено 26.297 м³ (36,93%). На 120 ПГ смештено је 132 амбара капацитета 5.985 м³ од којег је искоришћено 1.800 м³.

Смештајни капацитети силоса на територији Титела износе 1.204.175 тона, од којих је у 2011/2012. години искоришћено 1.203.667 тона (99,96%). Силоси су смештени на 9 ПГ, а њихов број је 15. Њихово учешће у укупном броју силоса на територији Јужнобачке области износи 68,29%.

На територији општине Титела налази се 27 ПГ, на којима је смештено 28 сушара капацитета 1.459 м³ од којих је у 2011/2012. години искоришћено 1.360 м³. Објекти за силажу смештени су на 35 пољопривредна газдинства и има их 42. Њихов капацитет износи 15.045 м³, од којих је искоришћено 14.483 м³.

На територији општине Тител налази се 719 ПГ, на којима је смештено 1.030 објеката за смештај пољопривредних машина и опреме, капацитета 73.464 м³ од којих је у 2011/2012. години искоришћено 68.181 м³.

Хладњаче су смештене на 2 ПГ и има их 2 (две). Њихов капацитет износи 41 м³, од којих је искоришћено 25 м³.

У општини Тител постоје 5 ПГ са 6 стакленика капацитета 1.141 м³, од којег је у 2011/2012. години коришћено 1.121 м³. Постоји 173 пластеника на 84 ПГ, капацитета 82.282 м³. Од овог капацитета искоришћено је 79.125 м³.

6. Трансфер знања у пољопривреди

Најзначајнија институција за трансфер знања и информација у сектору пољопривреде јесте пољопривредно стручна служба „Пољопривредна станица Нови Сад“ д.о.о. Услед ограничених кадровско материјалних услова ове пољопривредно стручне службе, број одабраних пољопривредних газдинстава у општини Тител које прате саветодавци је мали, а свеукупне активности саветодавне службе у сегменту ширења знања и

информација пољопривредницима значајно су ограничене (Татомир Срђанов, Пољопривредна станица Нови Сад, Интервју, 14.10.2021).

Поред саветодавне службе, Општинска управа општине Тител, у сарадњи са удружењима пољопривредника, ангажује се повремено на организацији предавања за пољопривреднике, а значајно се ангажује и у сегменту пружања подршке пољопривредницима при њиховом аплицирању на различите конкурсе (попуњавање конкурсне документације, пружање информација, обавештавање и слично).

7. Развијеност руралне економије кроз диверсификацију активности чланова пољопривредних газдинстава

7.1. Анализа развијености руралне економије

На основу података добијених од Јужнобачког управног округа,² општина Тител спада у ред привредно недовољно развијених у АП Војводини. Изразито је заступљена пољопривредна производња, која учествује са 65% у бруто доходку општине и то углавном са ратарском производњом, а мањим уделом сточарске и повртарске производње. Такође, изразите су могућности за дораду и прераду пољопривредних производа. Уз значајна улагања пољопривреда би могла постати један од најзначајнијих покретачких фактора у развоју општине.

Према подацима РЗС (у 2019. години), у општини Тител је највеће насеље урбани центар (Тител) са 5.294 становника, док остала насеља имају далеко мањи број становника и могу се сврстати у насеља сеоског типа. У односу на број становника и просечну густину насељености, Општина Тител, изузев урбаног центра, спада у рурална подручја³ (Табела 16).

Табела 16. Број ПГ и број становника у општини Тител по насељима

Општина Тител - насеља	Број газдинстава	Број ПГ која обављају другу профитабилну актиност	Укупан број становника
Тител – урбано насеље	473	28	5.294
Вилово	203	н.п.	1.090
Гардиновци	194	4	1.297
Лок	194	8	1.114
Мошорин	475	34	2.569
Шајкаш	661	15	4.374
Укупно	2.200	92	15.738

Напомена: У насељу Виловаје број газдинстава која обављају другу профитабилну актиност је мањи од 5 па из тог разлога податак није исказиван у „Попису пољопривреде 2012. године”.

Извор: Попис пољопривреде 2012. године, web. link: http://popispoljoprivrede.stat.rs/?page_id=6221 и публикација Попис становништва 2011 године, РЗС, web. link: <https://pod2.stat.gov.rs/ObjavljenePublikacije/Popis2011/Knjiga20.pdf>

² Јужнобачки управни Округ, web. link: http://juznbacki.okrug.gov.rs/sr/titel_privreda.php?lang=lat (приступ на дан: 22 октобар 2021. године).

³ Критеријуми ОЕЦД-а.

7.2. Диверсификација руралне економије кроз додатне економске активности пољопривредних газдинстава

На основу података Пописа пољопривреде из 2012 године, у општини Тител, (ниво насеља), од 2.200 укупног броја ПГ, тек 92 газдинстава је обављало другу профитабилну активност која није пољопривредна или 4,18 %, при чему је број ПГ са учешћем ових прихода у укупним приходима 50 и више % тек 18 газдинстава, што чини 0,81% од укупног броја ПГ.

7.2.1. Прерада пољопривредних производа

Подаци „Пописа пољопривреде 2012. године” показују да се прерадом пољопривредних производа на територији општине Тител бави укупно 54 ПГ, од чега:⁴

- Прерадом меса се бави 7 газдинстава.
- Прерадом млека бави се укупно 32 газдинства. Највећи број је регистрован у Мошорину и Шајкашу по 10 ПГ у сваком и у насељу Тител 8 ПГ.
- Прерадом воћа и поврћа бави се укупно 13 газдинстава. Највећи број је регистрован у насељу Тител (7 ПГ).
- Прерадом других пољопривредних производа на територији општине Тител се бави укупно 4 газдинстава.

7.2.2. Развијеност руралног туризма и могућности унапређења постојећег стања у области туризма у општини Тител

На основу података из Пописа пољопривреде 2012. године на подручју општине Тител није било регистрованих породичних пољопривредних газдинстава која се баве руралним туризмом. Међутим, на основу података Јужнобачког управног округа на територији Општине налази се неколико смештајних објеката који по карактеру и критеријумима UNFAO-а могу да се сврстају у рурални туризам. Реч је о једној „чарди” и једном етно ресторану који има смештајне јединице. Такође, на територији општине Тител се налази и 1 преноћиште и 1 салаш. Смештајни капацитети који могу да се подведу под категорију руралног туризма према критеријумима UN FAO-а (2004)⁵ су:

- Преноћиште са рестораном „Тиса”, Тител;
- Чарда „Алас” Тител;
- Чарда „Мала чарда” Тител;
- Ресторан „Златна круна” Шајкаш;
- Инклузивно едукативни салаш „Филипус”.

Оно што посебно обогађује руралну туристичку понуду Општине је Салаш „Филипус” у Шајкашу, који је намењен деци са сметњама у развоју и особама са инвалидитетом, као и свим особама који желе да квалитетно проведу одмор на селу.

⁴ Попис пољопривреде 2012 године, РЗС, web. link: http://popispoljoprivrede.stat.rs/?page_id=6221 (на дан 10.10.2021 године)

⁵ UNFAO: Scialabba, N. E., and Williamson, D., (2004): 'The Scope of Organic Agriculture, Sustainable Forest Management and Ecoforestry in Protected Area Management', working paper No. 18, p. 16-17, UNFAO Rome, 2004. web site: <ftp://ftp.fao.org/docrep/fao/007/y5558e/y5558e00.pdf> (на дан 26.10. 2021 год.)

7.2.3. Остали видови других профитабилних активности пољопривредних газдинстава: народна радиност и стари занати, активности у шумарству и обрада дрвета, узгој рибе за продају

У Попису пољопривреде 2012. године, нема регистрованих ПГ која се баве народном радиношћу. На основу добијених података од Општинске управе у Тителу ове активности покрива Општински центар за културу.

На основу података Пописа пољопривреде 2012. године (ниво насеља) на територији општине Тител, нема регистрованих ПГ која се баве активностима обраде дрвета, као ни активностима у шумарству.

Подаци Пописа пољопривреде 2012. године показују да се на подручју општине Тител узгојем рибе за продају бавило укупно 4 газдинства. Може се рећи да, и поред локације Општине на реци, ова природна погодност није искоришћена.

На територији општине Тител, према подацима Пописа пољопривреде 2012. године, није било регистрованих ПГ која су се бавила старим занатима.

8. Мере подршке ЈЛС у сектору пољопривреде и руралног развоја

На основу члана 13. Закона о подстицајима у пољопривреди и руралном развоју (Службени гласник РС, бр. 10/13, 142/14, 103/15 и 101/16), Аутономним покрајинама и ЈЛС дато је право да утврђују мере подршке за спровођење пољопривредне политике за своје подручје. Средства за спровођење пољопривредне политике и политике руралног развоја морају бити обезбеђена у буџету Аутономне покрајине и ЈЛС.

Општина Тител је једна од многобројних општина која не доноси Програм мера подршке за спровођење пољопривредне политике и политике руралног развоја. Тачније, у буџету Општине никада нису била предвиђена новчана средства за ове намене. С обзиром да општина Тител припада трећој групи неразвијености општина, сматрамо да постоји много других активности које су приоритетне за даља улагања па је из тог разлога изостала и евентуална подршка пољопривредним произвођачима.

На подручју општине Тител, најзаступљенија је ратарска производња, али је такође важна и сточарска. Сходно томе, сматрамо да би ова два вида пољопривредне производње била приоритетна уколико би се у будућности издвајала буџетска средства за подршку пољопривредним произвођачима⁶. Такође, на подручју општине Тител долази и до значајног пораста броја пољопривредних произвођача која се баве пчеларством, потом цвећарством и напослетку повртарством, па би и њима користила бесповратна средства из буџета Општине.

У општини Тител најчешћи вид комуникације са пољопривредним произвођачима је путем телефона, а неретко се организују окупљања и на презентацијама, састанцима и осталим скуповима.

⁶ Општина Тител може да се похвали чињеницом да на дневном нивоу произведе 80.000 л млека што само показује колика је заступљеност и значајност сточарске производње за Општину (податак прикупљен путем упитника).